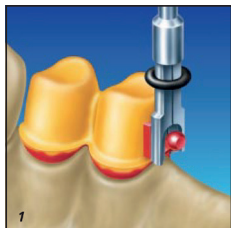
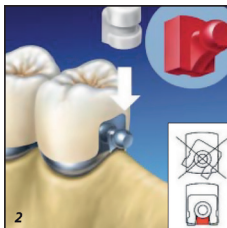


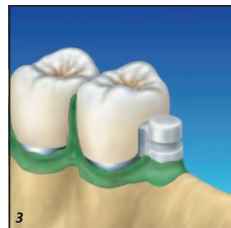
Mise en œuvre de l'attachement boule vertical Ø 1,8 mm



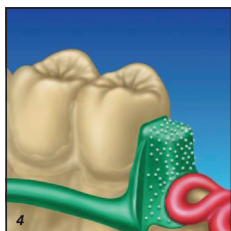
Positionner la boule ancrage vertical à l'aide du paralléliseur. Le paralléliseur doit être en contact avec la crête gingivale. Lorsque la position est trouvée, fixer la boule sur la couronne avec de la cire, mettre en revêtement et couler. Fraiser un répartiteur de poussées.



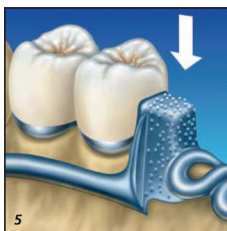
La coulée du métal et le montage de la céramique sont réalisés comme d'habitude. Lorsque la céramique est terminée, la surface fraisée et l'interlock sont polis. Pendant la finition des couronnes, faire attention lors du polissage de la boule à ne pas occasionner une perte de diamètre.



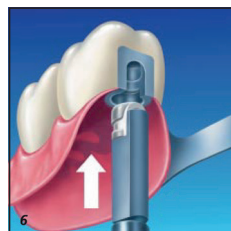
Placer la partie femelle originale sur la boule et remplir les contre-dépouilles avec de la cire. Ne pas mettre de cire sur la partie femelle. Préparer le modèle pour la duplication. Réaliser le duplicata.



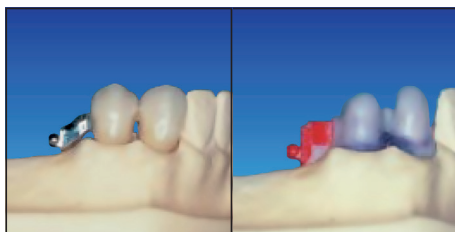
Couvrir entièrement la partie femelle sur le modèle et travailler la maquette comme à l'accoutumée. Mettre des perles de rétention.



Après le démoulage et le sablage, vérifier l'ajustement grâce à la partie femelle noire. La partie femelle noire est utilisée jusqu'à ce que la prothèse soit terminée.



Lorsque tout est fini, retirer la partie femelle noire et insérer la partie femelle originale avec la tige d'insertion. Il existe trois différentes frictions.



Utilisation de l'extension horizontale.

Fabrigant :  0044
 Servo-Dental GmbH & Co. KG
 Rohrstraße 30
 D-58093 Hagen-Halden
 Fon: +49 (0) 23 31 / 95 91-0
 Fax :+49 (0) 23 31 / 95 91-25
www.servo-dental.de
info@servo-dental.de

Ces dispositifs médicaux sont des produits de santé réglementés qui portent, au titre de la réglementation, le marquage CE, Classe II a. Nous vous invitons à lire attentivement les instructions figurant dans la notice qui accompagne le dispositif médical ou l'étiquetage remis. Non remboursé par les organismes d'assurance santé.